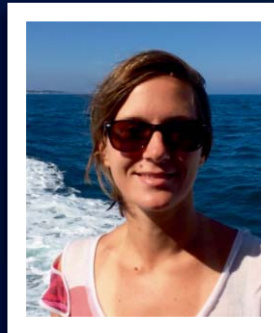


# EMOTIONS ET CONNAISSANCES DE L'ENTRAÎNEUR L'EXPÉRIENCE DE THIERRY ANTI



Par Jérôme VISIOLI  
Enseignant agrégé d'EPS  
Docteur en Sciences de l'Éducation  
Université Rennes 2

Photos : © Stéphane Pillaud

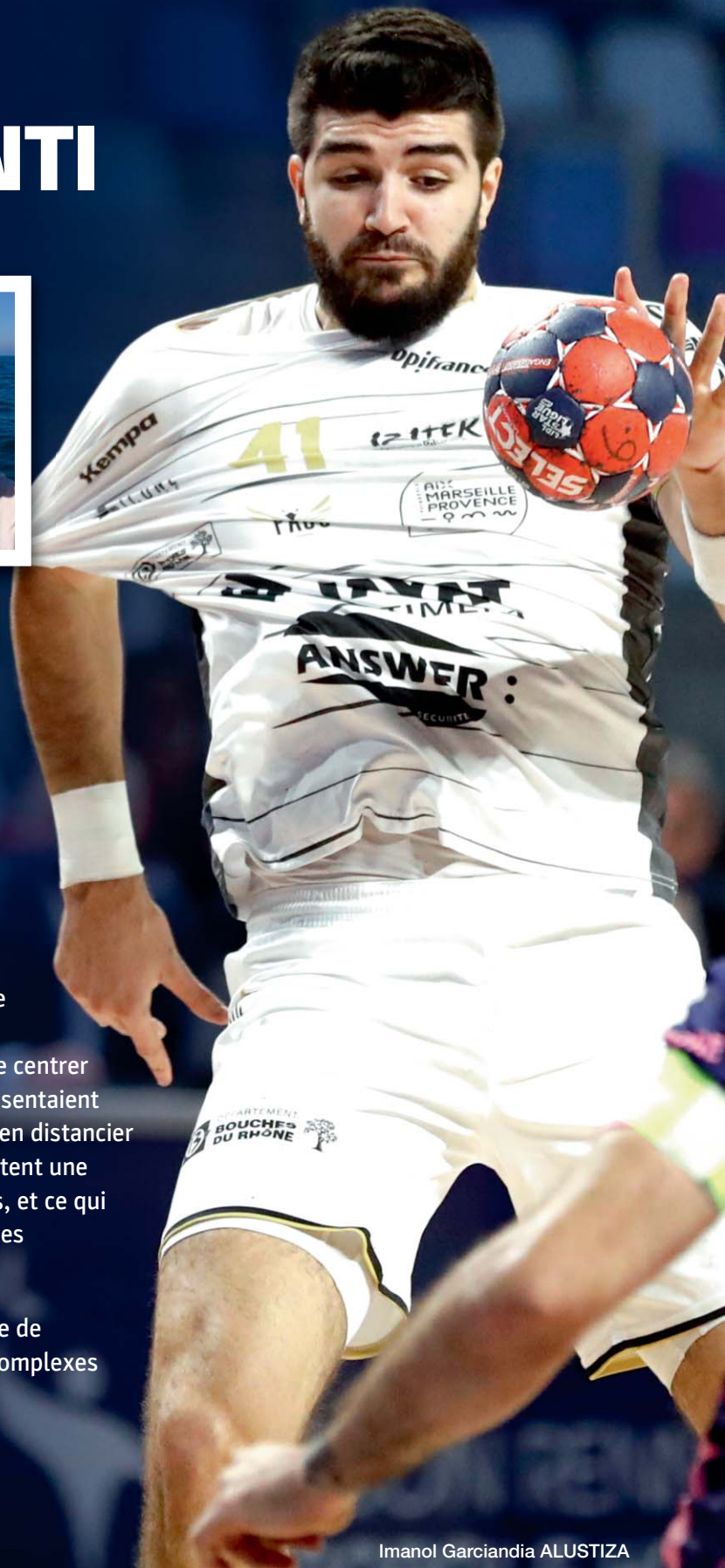


Et Oriane PETIOT  
Enseignante agrégée d'EPS  
Docteur en STAPS  
Université Rennes 2

Chaque semaine, lorsque l'on assiste à un match de Lidl Star Ligue, être attentif à l'entraîneur est très instructif. Lors des temps-morts notamment, certains d'entre eux sont très expressifs, manifestent des émotions fortes pour « galvaniser » les joueurs et influencer leur degré d'engagement et de cohésion, allant parfois jusqu'à donner l'impression de perdre le contrôle d'eux-mêmes. D'autres semblent davantage prendre du recul pour rester calmes et « objectifs », se centrer sur le contenu « handballistique », comme s'ils ne ressentaient pas d'émotions particulières, ou qu'ils souhaitaient s'en distancier pour ne pas être perturbés. Ces deux portraits alimentent une dichotomie entre ce qui serait de l'ordre des émotions, et ce qui aurait davantage trait à la rationalité des connaissances mobilisées dans le cours de l'action<sup>1</sup>.

Pour autant, au-delà de la construction du personnage de l'entraîneur, les choses sont certainement bien plus complexes que cela.

1. Visioli, J. & Lombardo, S. (2019). La relation pédagogique entraîneur/entraîné : l'éducation au service de la performance. In J. Visioli (Ed.), *La relation pédagogique*, 103-120. Paris : Revue EP&S.



Imanol Garciandia ALUSTIZA

## Emotions et connaissances de l'entraîneur : quelles relations ?

Tous les entraîneurs de haut niveau en handball ont développé un ensemble de connaissances permettant de gérer le rapport de force avec l'équipe adverse en cours de rencontre. Simultanément, ils vivent et partagent ce que ressentent leurs joueurs tout en faisant l'expérience d'émotions spécifiques à leur activité. D'ailleurs, « continuer à vivre les émotions du haut niveau est l'un des facteurs avancés par les sportifs pour expliquer leur choix de reconversion dans l'entraînement »<sup>2</sup>. Quels sont alors les relations entre les émotions et les connaissances des entraîneurs de handball durant le match ?

Ce questionnement renvoie à un débat plus large et très ancien. Longtemps, il a été considéré que les émotions et la cognition (notamment les connaissances), entretenaient des relations concurrentielles. Pour Descartes, les émotions perturberaient la cognition. Dans cette perspective, tendre vers la sagesse nécessite de privilégier la raison et de mettre à distance les émotions. A l'inverse, pour Spinoza, les émotions constitueraient le fondement de la survie de l'homme, notamment de l'activité réflexive. Dans cette perspective, non seulement les émotions et les connaissances seraient inséparables, mais elles s'alimenteraient l'une et l'autre dans un processus de développement. De nos jours, les travaux en neurosciences valident plutôt une « erreur de Descartes »<sup>3</sup> et accréditent l'idée que « Spinoza avait raison »<sup>4</sup>. Ces réflexions peuvent éclairer l'activité de l'entraîneur dans le cadre spécifique du handball.

### Les émotions et les connaissances de Thierry Anti

Pour élucider les mystères des relations entre émotions et connaissances de l'entraîneur, nous avons analysé l'activité de Thierry Anti durant chaque match officiel avec sa nouvelle équipe, depuis sa prise de fonction au PAUC. Longtemps entraîneur du HBC Nantes, qu'il a mené jusqu'en finale de la ligue des champions en 2017, il s'est envolé lors de la saison 2019-2020 en direction du Portugal pour entraîner le Sporting Lisbonne durant une année. Nous l'avons déjà suivi à cette occasion.

Revenu depuis septembre 2020 au commandement d'une équipe de Lidl Star Ligue, il n'a pas manqué de se faire remarquer en hissant le PAUC à la deuxième place du



Thierry ANTI

championnat à la trêve de Noël. Malgré les déboires liés à l'épidémie de Covid-19, qui a perturbé la préparation estivale des joueurs puis leur parcours en championnat, l'équipe a fait preuve d'une autorité épatante tout au long de cette première partie de saison, en concédant une seule défaite au PSG, pour neuf victoires.

Après chaque match de son équipe, Thierry Anti a répondu à un questionnaire ayant pour objectif d'éclairer les relations entre ses émotions ressenties lors de la rencontre et les connaissances qu'il a mobilisées et construites (Figure 1).

**L'EXPERTISE DES ENTRAÎNEURS** se caractérise par une capacité de prise de distance

➔ L'objectif de cette étude était de caractériser la dynamique émotionnelle de l'entraîneur au fil des matchs et à l'échelle de chaque match, en relation avec ses connaissances validées et invalidées en situation. Cet article fait état d'un premier bilan après 10 matchs.

**Question 1.** Durant le match qui vient de se dérouler, comment t'es-tu situé sur l'échelle des émotions suivantes (des variations peuvent survenir au cours du match) :

**Question 2.** Justifie la ou les valeur(s) que tu viens d'indiquer en racontant l'histoire du match, c'est-à-dire les principales étapes qui ont été significatives pour toi.

**Question 3.** Présente le moment le plus marquant du match : quand a-t-il eu lieu durant le match ? Que s'est-il passé précisément ? Qu'as-tu ressenti ?

**Question 4.** Quelles connaissances ce match a-t-il confirmées, et quelles connaissances a-t-il remises en cause ? On s'intéresse ici aux connaissances que ce match a validé et invalidé entre le moment où tu es arrivé sur le terrain et la fin du match.

Figure 1. Questionnaire renseigné par Thierry Anti après chaque match

## Les émotions de l'entraîneur

### → LA DYNAMIQUE DES ÉMOTIONS AU FIL DES MATCHS

Les émotions ressenties par Thierry Anti ont évolué au cours de cette première partie de saison (Figure 2). Nous constatons tout d'abord que ses émotions sont rarement très intenses. La valeur moyenne sur l'échelle est de 0,6 lors des dix matchs, ce qui traduit des émotions très légèrement positives (entre « neutre » et « content »). Sauf pour deux matchs (Nîmes et Nantes), les émotions oscillent entre -0.75 et 1. Ce type de dynamique émotionnelle (stable, modérée et à valence plutôt positive) est aussi celle qui caractérise les enseignants d'EPS experts, ce qui les distingue des enseignants novices, qui ressentent des émotions plus intenses et contradictoires<sup>6</sup>. Les connaissances construites au fil de l'expérience professionnelle, portant tant sur eux-mêmes que sur les élèves et les activités enseignées, leur confèrent des attentes claires et une conviction dans les interactions en classe. Nous pouvons supposer que de manière similaire, l'expertise des entraîneurs se caractérise par une capacité de prise de distance permettant la régulation de leurs émotions en situation (réévaluation, suppression ou acceptation de leurs émotions).

Plus précisément, la dynamique émotionnelle de Thierry Anti fait apparaître deux phases.

#### 1. La première phase peut être qualifiée d'exploratoire

Durant cette période, l'entraîneur ressent des émotions plutôt neutres (PSG et Cesson-Rennes), légèrement positives (Istres, Créteil et Saint-Raphaël), ou légèrement négatives (Dunkerque). Il découvre son équipe, « attend de voir », se montre



Wesley PARDIN

prudent et concentré sur ses objectifs, sans être particulièrement impacté (ni positivement, ni négativement). Par exemple, face au PSG, il déclare : « 1<sup>ère</sup> mi-temps neutre et 2<sup>ème</sup> mi-temps neutre. Pourquoi neutre ? Car on n'a pas le temps d'être content dans un match de ce niveau. Il faut toujours être en alerte, prêt à corriger, rester concentré ». L'enjeu est alors de construire des connaissances pour mettre progressivement en place un projet de jeu pour cette équipe grandement remaniée avec l'arrivée de nouveaux joueurs, et fortement impactée par l'épidémie de covid-19 durant sa préparation : « on doit développer le jeu rapide (...) On doit avoir une défense solide (...) On manque de vécu ».

#### 2. La deuxième phase est plus confirmatoire

L'entraîneur ne se situe plus dans la découverte. Il connaît son équipe qui enchaîne les victoires depuis son unique défaite face au PSG. Ses émotions sont plus positives et plus intenses. Face à Nantes notamment, il s'agit des retrouvailles entre l'entraîneur et son ancien club. Les Aixois ont livré un combat particulièrement solide face à une équipe évoluant chaque année dans le top 3 et au niveau européen : « notre début de match a été parfait. Presque une application du tableau noir ». Thierry Anti ne découvre plus son équipe, mais confirme la connaissance qu'il en a : « on peut faire les rotations, on connaît les joueurs à utiliser en fonction des problèmes ».

- Poizat, G. (2005). Le sport de haut niveau : que d'émotions ! In L. Ria (Ed.), *Les émotions*, 61-80. Paris : Revue EP&S.
- Damasio, A. (1995). *L'erreur de Descartes*. Paris : Odile Jacob.
- Damasio, A. (2003). *Spinoza avait raison*. Paris : Odile Jacob.
- Voir les articles :  
Petiot, O. & Visioli, J. (2020). « Nouveau départ à Lisbonne : l'expérience de Thierry Anti ». *Approches du Handball*, 177.
- Visioli, J. & Petiot, O. (2020). « Le retour en France de Thierry Anti ». *Approches du Handball*, 180.
- Visioli, J. & Petiot, O. (2017). La dynamique émotionnelle des enseignants experts en cours d'EPS : quelle relation avec la disponibilité auprès des élèves ? *eJRIEPS*, 40, 31-63.

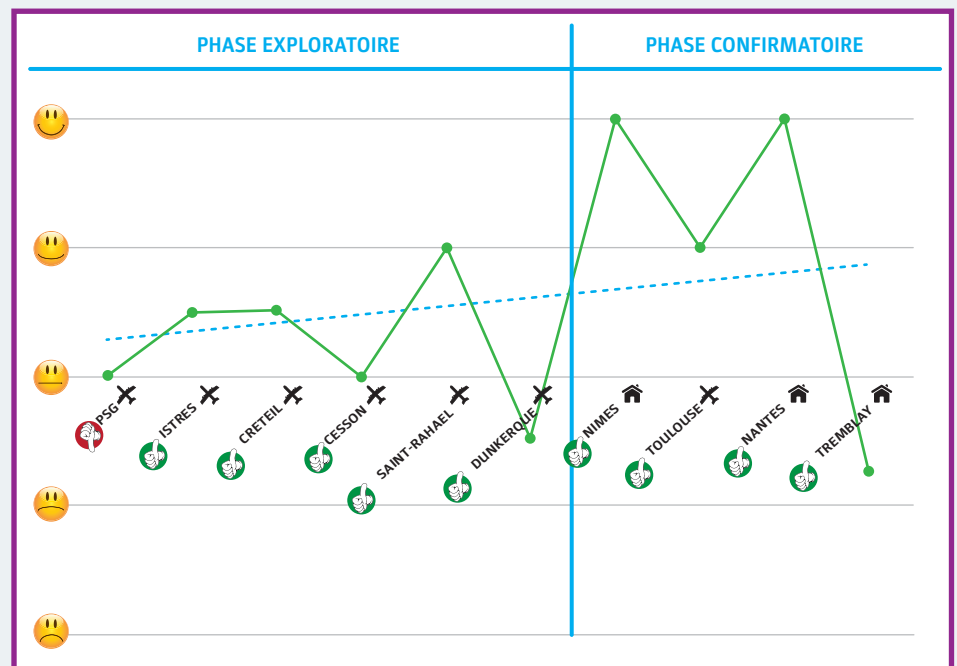


Figure 2. Dynamique émotionnelle de Thierry Anti au fil des matchs



~~7,50€ TTC~~  
**3,75€ TTC**

### Chaussettes arbitre

- Disponible en 2 coloris : asphalt/blanc et gris/violet
- Taille : 36/38, 39/42, 43/45 et 46/48 (à préciser lors de votre commande)
- Dans la limite des stocks disponibles.**



~~45,00€ TTC~~  
**15,00€ TTC**

### Short arbitre FFHandball

- Disponible en 2 modèles : féminin et masculin
- Coloris noir
- Taille du modèle féminin : du XS au XL
- Taille du modèle masculin : du M au XXXL (à préciser lors de votre commande)
- Dans la limite des stocks disponibles.**



~~55,00€ TTC~~  
**20,00€ TTC**

### Maillot arbitre FFHandball

- Disponible en 2 modèles : féminin et masculin
- Disponible en 2 coloris : violet et gris
- Taille : L (modèle féminin/violet)
- Taille : S/L/XL (modèle féminin/gris)
- Taille : XXL/XXXL (modèle masculin/gris) (à préciser lors de votre commande)
- Dans la limite des stocks disponibles.**

## » BON DE COMMANDE DÉSTOCKAGE APPROCHES N°183

**OFFRE VALABLE JUSQU'AU :  
30 AVRIL 2021**

Réf.	Désignation	Prix public TTC	Remise unitaire	Prix TTC (hors frais de port)	Taille, coloris et quantité	Total TTC	Montant des participations aux frais de port Central'Hand
7186	Paire de chaussettes arbitre coloris asphalt/blanc et gris/violet (selon tailles disponibles)	<del>7,50€</del>	- 3,75€	3,75€			Montant de votre commande    Frais de port < 80€ TTC    5,95€ TTC
7184	Short arbitre féminin noir (selon tailles disponibles)	<del>45,00€</del>	- 30,00€	15,00€			81€ TTC < 150€ TTC    9,95€ TTC
7185	Short arbitre masculin noir (selon tailles disponibles)						151€ TTC < 300€ TTC    19,95€ TTC
7182	Maillot arbitre féminin, coloris violet ou gris (selon tailles disponibles)	<del>55,00€</del>	- 35,00€	20,00€			301€ TTC < 499€ TTC    33,95€ TTC
7183	Maillot arbitre masculin, coloris violet ou gris (selon tailles disponibles)						≥ 500€ TTC <b>FRANCO</b>
							Frais de port pour la Corse et les DOM-TOM    Nous consulter

• Ligue/Comité/Club : ..... • N° d'affiliation : .....

• Nom, prénom et fonction : .....

• Mail : ..... • Tél : .....

• Nom et adresse de livraison : ..... • Nom et adresse de facturation : .....

Code postal : [ ] [ ] [ ] [ ] Ville : ..... Code postal : [ ] [ ] [ ] [ ] Ville : .....

Règlement par virement ou par chèque bancaire à établir à l'ordre de "CENTRAL'HAND" à renvoyer avec le bon de commande joint à :  
CENTRAL'HAND "Les Hauts de Loire" 2 chemin du passeur - 49130 SAINTE-GEMMES-SUR-LOIRE  
Tél. 02 41 74 01 02 - mail : contact@central-hand.fr

**Retrouvez** tous les descriptifs techniques  
sur [www.boutique-officielle-du-handball.com](http://www.boutique-officielle-du-handball.com)



Baptiste BONNEFOND



Ignacia PECINA TOME

### → LA DYNAMIQUE DES ÉMOTIONS À L'ÉCHELLE DES MATCHS

Lorsque nous nous intéressons à la dynamique des émotions de l'entraîneur à l'échelle des matchs, nous constatons que les variations ne sont pas du tout les mêmes lors des phases exploratoire et confirmatoire (Figure 3).

La phase confirmatoire se caractérise par une instabilité des émotions de l'entraîneur à l'échelle du match. Soit les émotions sont positives en première mi-temps et s'inversent en seconde mi-temps (Cesson-Rennes), soit elles sont négatives ou neutres et deviennent positives (Istres, Créteil et Dunkerque). Elles sont stables durant seulement deux rencontres sur six. Contre Istres, elles sont radicalement différentes d'une mi-temps à l'autre : « mécontent à la mi-temps / très content à la fin du match ». En première mi-temps, il explique : « je me rends compte que nous subissons en défense, nous sommes en réaction ». Après la pause, les impressions sont tout autres : « défense plus haute, pour agir sur le jeu adverse. On refait un écart que l'on a gardé jusqu'au bout ». Le moment de bascule entre ces émotions se situe au milieu de la deuxième mi-temps, alors que le PAUC marque à 6 mètres un but qui creuse l'écart de 4 points : « on est à +3 comme en première mi-temps. Et l'on passe à +4 puis 5. Là, tu sais, tu sens, que l'équipe maîtrise le match, qu'elle le guide ».

Le match face à Nîmes marque l'entrée dans une nouvelle phase. A partir de là, les émotions de Thierry Anti resteront stables lors de chaque match, si ce n'est face à Tremblay, match « piège » de la fin de saison, au cours duquel l'entraîneur a ressenti des émotions un peu moins négatives en seconde mi-temps. Face à Nîmes, il explique : « Très content. Assez rare ce genre

de match où tu sens que ton équipe est présente, joue ton plan de jeu à la lettre, que les rotations de l'effectif n'affectent pas le niveau de jeu, que tu ne sens pas de problème avec l'arbitrage, que ton équipe maîtrise et dicte l'histoire du match. Tu vois ton gardien de but stopper le moindre doute ». La dynamique émotionnelle de l'entraîneur semble donc traduire la stabilisation progressive d'un

projet de jeu collectif. Nous savons qu'en sports collectifs, une des difficultés de l'entraîneur est de construire un groupe malgré les changements de joueurs importants d'une année sur l'autre<sup>7</sup>.

7. Mouchet, A. (2010). Co-construire un projet de jeu en rugby. In F. Darnis (Ed.), *Interaction et apprentissage*, 67-81. Paris : Revue EP&S.

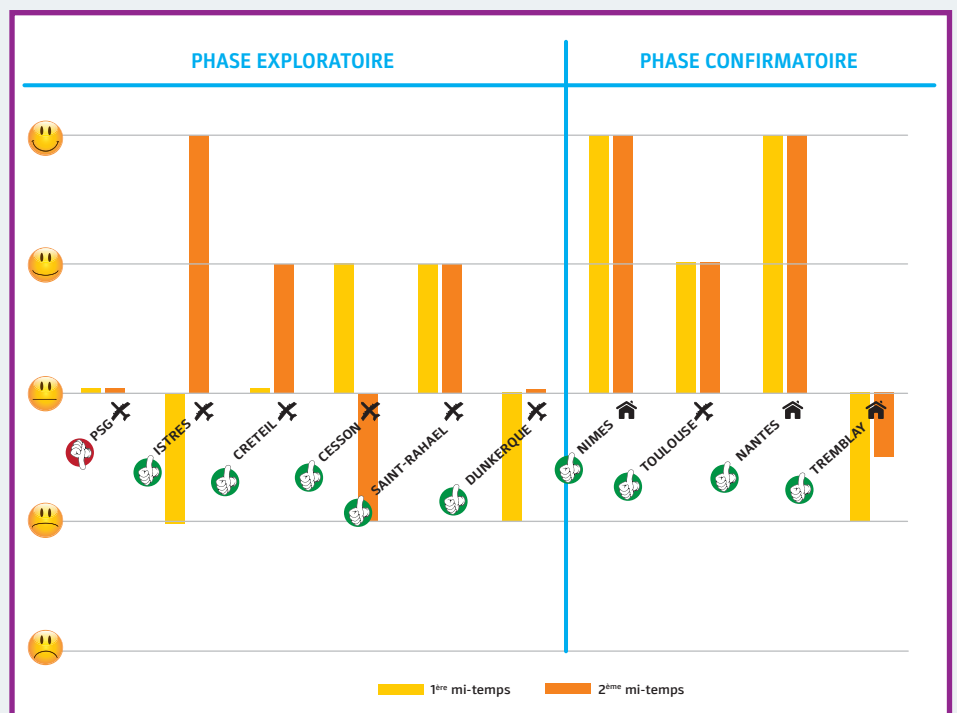


Figure 3. Dynamique émotionnelle de Thierry Anti incluant les disparités à chaque mi-temps

## Les connaissances de l'entraîneur

### → LA DYNAMIQUE DES CATÉGORIES DE CONNAISSANCES AU FIL DES MATCHS

Nous avons catégorisé l'ensemble des connaissances rapportées par Thierry Anti lors des matchs. Cinq catégories ont émergé :

- 1. Connaissances sur le niveau des joueurs sur le terrain** (n=38). Par exemple, suite à la rencontre face au PSG, il évoque le cas d'un joueur en affirmant : il « doit redevenir un joueur dangereux et être le joueur-clé dans le money-time ».
- 2. Connaissances sur l'état d'esprit général des joueurs** (n=11). Par exemple, après le match entre le PAUC et Nîmes, il évoque des connaissances liées à la manière dont l'équipe évolue ensemble. Par exemple, il affirme : « on est tous dans l'ambition ».
- 3. Connaissances sur le projet de jeu de l'équipe** (n=16). Lors du match contre Saint-Raphaël, il valide par exemple la connaissance selon laquelle « les joueurs ont compris le projet de jeu ».
- 5. Connaissances sur le rapport de force avec l'adversaire** (n=6). Ces connaissances ont par exemple émergé face à Istres : « Je ne pensais pas gagner avec une telle marge ».

**6. Connaissances sur la planification de l'entraînement** (n=1). Par exemple, contre Dunkerque : « On aurait sans doute dû mettre la séance de musculation ailleurs que lundi matin ».

Comme les enseignants experts, l'entraîneur mobilise des connaissances diverses, incorporées et indissociables de la situation dans laquelle elles émergent. Cela traduit une expertise contextualisée<sup>8</sup> (Figure 4).

D'après la Figure 4, la quantité et le type de connaissances varient fortement selon la phase considérée. Le ratio entre le nombre de connaissances positives et de connaissances négatives est également très différent.

La phase exploratoire se caractérise par une grande diversité de connaissances, à la fois en termes de catégorie et de valence. A chaque match, l'entraîneur rapporte des connaissances à la fois positives et négatives. En toute logique, les connaissances plus négatives l'emportent lors de la seule défaite du PAUC, contre le PSG. L'entraîneur doit simultanément appréhender une diversité d'éléments en cours de match, à la fois sur les adversaires, sur le projet de jeu collectif de son équipe, et sur chacun des joueurs qui la composent.

Durant la phase confirmatoire, un resserrement s'opère autour de deux catégories seulement : le niveau des joueurs et leur état d'esprit général. La quasi-totalité des



Ian TARRAFETA SERRANO

connaissances possède une valence positive. C'est comme s'il n'était plus question de porter attention à un projet de jeu désormais compris et intégré par les joueurs, ou à une planification de l'entraînement qui ne suscite plus d'interrogations. L'évolution des connaissances de l'entraîneur témoignent alors de la mise en place de routines organisationnelles<sup>9</sup> élaborées au fil du temps passé avec son équipe. Thierry Anti semble progressivement se focaliser sur des éléments plus précis qui concernent essentiellement ses joueurs (état d'esprit, niveau). Les performances réalisées sur cette période ne l'obligent pas à s'interroger vis-à-vis des équipes adverses en cours de match.

### → LA DYNAMIQUE DES CONNAISSANCES VALIDÉES ET INVALIDÉES À L'ÉCHELLE DES MATCHS

Une des particularités de notre étude est d'avoir dissocié les connaissances validées et invalidées à la suite de chaque match. Or, lorsque nous comptabilisons chacune de ces connaissances lors des matchs, nous constatons une évolution significative d'une période à l'autre (Figure 5).

Au cours de la phase exploratoire, l'entraîneur valide, mais aussi invalide des connaissances lors de chaque match.

	PHASE EXPLORATOIRE					PHASE CONFIRMATOIRE				
Connaissances sur la planification de l'entraînement	-					1				
Connaissances sur le rapport de force avec l'adversaire	-	1			1					
	+		2		2					
Connaissances sur le projet de jeu de l'équipe	-	3	1		2	2				
	+	1		4	1	1	1			
Connaissances sur l'état d'esprit général des joueurs	-	1			1					
	+			2		1	2	1	3	
Connaissances sur le niveau des joueurs sur le terrain	-	3	1	2		2	2			1
	+		6		3	2	4	5	4	3

Figure 4. Evolution des catégories de connaissances de Thierry Anti au fil des matchs



seule rencontre après avoir battu Nantes 3 jours avant... Le mot d'ordre était "la concentration" [...] Je m'attendais à ce type de match ».

#### → L'EXEMPLE DU TENNIS DE TABLE

Dans une recherche ayant analysé l'activité de joueurs de haut niveau en tennis de table, il a été montré que les pongistes témoignaient en début de match d'une activité exploratoire consistant à construire et valider des connaissances susceptibles de leur assurer la victoire. Cette stratégie d'enquête s'estompait au fil du match, pour laisser place à un seul type d'engagement : marquer des points pour remporter la rencontre<sup>10</sup>. Il est intéressant de constater une organisation relativement similaire dans le contexte pourtant différent d'un entraîneur de handball à l'échelle d'une succession de matchs : dans un premier temps, l'exploration était de mise pour Thierry Anti, afin de construire des connaissances lui permettant de réguler progressivement ses choix et élever le niveau de performance. A partir du match contre Nîmes, son activité bascule vers une logique différente, dominée par la confirmation de ses connaissances au service du gain du match.

Face à Créteil et Cesson-Rennes, il en invalide même plus qu'il en valide, ce qui signifie qu'il est encore surpris par certaines séquences de match. Lors des deux rencontres suivantes, il construit encore de nouvelles connaissances qui dictent de fait certains de ses objectifs d'entraînement. Après la rencontre contre Saint-Raphaël, il déclare : « je n'ai pas aimé les choix de notre attaque sur la défense 1-5. Et le jeu produit (pas assez précis). Ainsi je sais ce que sera le contenu de mon prochain entraînement ». Cette phase se caractérise donc par un processus de validation et d'invalidation de connaissances en fonction des expériences vécues.

Le match face à Nîmes présente une rupture : l'entraîneur n'invalide plus aucune connaissance concernant son équipe, comme si plus rien ne pouvait le surpren-

dre. Durant cette phase, les matchs ne font donc que confirmer ce que l'entraîneur sait déjà. Lors du dernier match, face à Tremblay, il n'est pas satisfait de la performance de son équipe. Malgré tout, il affirme : « je me doutais que ce serait un match particulier. Jouer le dernier qui n'avait pas gagné une

8. Petiot, O., Visioli, J. & Bertone, S. (2016). Les connaissances mobilisées par l'enseignant en situation de classe : quelle prise en compte du contexte ? *Les dossiers des sciences de l'éducation*, 151-166.

9. Saury, J. & Sève, C. (2004). *L'entraînement*. Paris : Revue EP&S.

10. Sève, C., Saury, J., Theureau, J. & Durand, M. (2002). La construction de connaissances chez des sportifs de haut niveau lors d'une interaction compétitive. *Le travail humain*, vol. 65(2), 159-190.

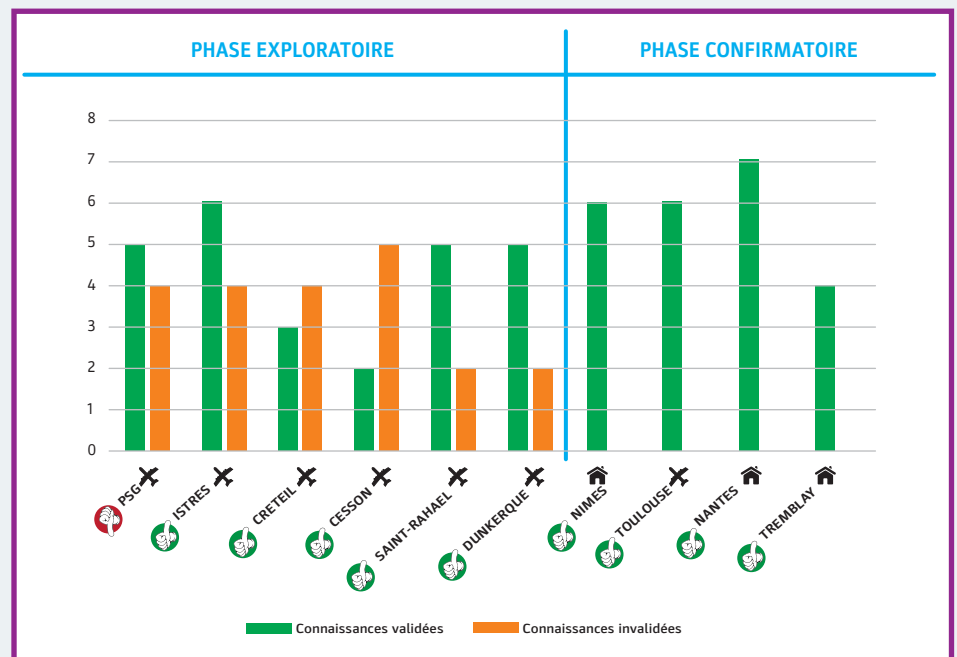


Figure 5. Evolution des connaissances validées et invalidées par Thierry Anti au fil des matchs

## Les relations entre émotions et connaissances

### → EMOTIONS ET CONNAISSANCES SONT INDISSOCIABLES

La Figure 6 met en relation la valence des connaissances de l'entraîneur avec ses émotions durant les phases exploratoire et confirmatoire. Nous constatons une grande cohérence entre émotions et connaissances, qui accrédite l'idée d'une interdépendance entre ces deux notions.

Durant la phase exploratoire, le nombre moyen de connaissances négatives par match est de 5,75 (exemple du match contre Istres : « je pensais l'occupation du terrain sur montée de balle maîtrisée. C'était brouillon »), ce qui est supérieur aux connaissances de valence plus positive, qui sont au nombre de 4,3 par match en moyenne. Ce résultat est totalement inversé lors de la phase confirmatoire : Thierry Anti évoque nettement plus de connaissances à valence positive que négative (exemple du match contre Nîmes : « on a des possibilités de rotations différentes »).

Or, les émotions de l'entraîneur suivent la même évolution. Si la moyenne sur l'échelle des émotions est très légèrement positive lors de la phase exploratoire, malgré cinq victoires et une seule défaite face au PSG, elles sont nettement plus positives durant la phase confirmatoire.

Nous pouvons nous risquer à interpréter ces résultats au prisme de la philosophie de Spinoza. Selon ce philosophe, la joie et la tristesse sont associées à l'élévation ou à la diminution de notre « puissance



Baptiste BONNEFOND

d'agir». Lors de la phase exploratoire, Thierry Anti mobilise des connaissances dominées par une valence négative. Cela traduit la fragilité du potentiel de son équipe à atteindre ses objectifs, et s'accompagne d'émotions mitigées.

Par contre, lors de la phase confirmatoire, l'entraîneur valide des connaissances essentiellement positives, ce qui renforce sa confiance dans le potentiel de son équipe, et est associé à des émotions particulièrement positives. D'ailleurs, après le match face à Nîmes, il ne cache pas ses

ambitions : « c'est une prestation qui doit servir de référence. On fera une vidéo tout de même pour analyser quelques phases de jeu. En défense et en attaque. Afin de nous améliorer encore. Rechercher la perfection pour atteindre le top 3 ». C'est suite à ce match qu'il se déclare « très content » pour la première fois de la saison.

Mais les relations entre émotions et connaissances ne doivent pas être entendues dans un seul sens. Ces deux notions sont indissociables, consubstantielles. Ainsi, les émotions aussi sont génératrices de connaissances. Dans une recherche sur les liens entre émotions et connaissances dans l'activité d'élèves en EPS, des auteurs ont montré que les vécus émotionnels constituaient des embryons de nouvelles connaissances<sup>11</sup>. Cet aspect est discuté dans la section suivante.

### → LES CONNAISSANCES SE CONSTRUISSENT PRINCIPALEMENT EN LIEN AVEC DES ÉMOTIONS FORTES

Ce sont principalement les moments à forte connotation émotionnelle qui fixent les connaissances et guident la prise de décision. Pour illustrer cette idée, revenons sur le match opposant le PAUC à Cesson-Rennes. Malgré le gain du match, l'équipe de Thierry Anti a connu une rencontre compliquée. Durant la première mi-temps, tout se passe bien pour les Aixois : « une première mi-temps intéres-

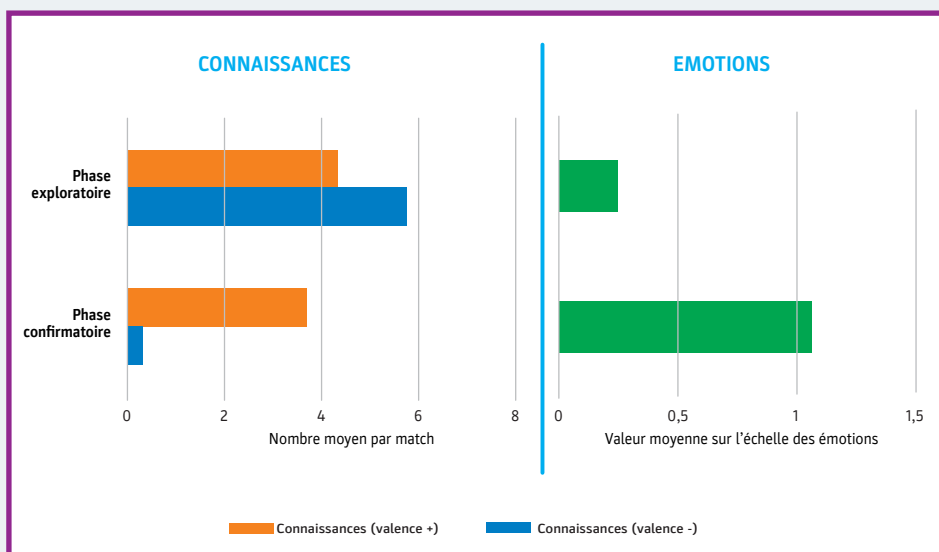


Figure 6. Relations entre les connaissances et les émotions lors des phases exploratoire et confirmatoire





## LES MOMENTS À FORTE CONNOTATION ÉMOTIONNELLE fixent les connaissances et guident la prise de décision

sante car correspondant à ce que je veux que soit notre projet de jeu. Une défense solide, enchaînée avec du jeu rapide. Un jeu d'attaque placée avec rythme et continuité ». Par contre, la deuxième mi-temps est nettement plus mitigée, avec un gros temps faible juste après la pause : « une seconde mi-temps étonnante de contraste. Un début incroyable avec pertes de balle et tirs approximatifs. L'adversaire nous passe un 6-1 et mène de 2 buts ». Ce retour des vestiaires est le moment du match qui a le plus marqué Thierry Anti.

« Le moment le plus marquant du match est le début de seconde mi-temps (...) Un sentiment d'incompréhension. Pourquoi avons-nous joué ainsi ? La pause nous a coupé les jambes ? Avons-nous cru dominer le match ? Je suis à la fois tendu et étonné. Je dois stabiliser la situation ». Il pose un temps-mort à 37 minutes pour recadrer son équipe. Or, l'entraîneur dit avoir remis en cause durant le match la connaissance suivante : « notre capacité à maîtriser un écart au score réalisé ». Il la relie directement avec une intention de transformation des

Ignacia PECINA TOME

joueurs : « nous devons être plus constants et capables d'utiliser un jeu rapide tout le match ». Sa construction de connaissance est donc associée à ce moment de la rencontre, à forte connotation émotionnelle. Lors du match suivant, contre Saint-Raphaël, Thierry Anti affirme que le moment le plus marquant est à nouveau le début de deuxième mi-temps, durant lequel il se remémore la rencontre face à Cesson-Rennes : « notre début de seconde mi-temps. Je vois qu'on corrige le dernier match, je nous sens forts et concentrés sur notre jeu. Nous prenons un avantage sur un temps faible adverse alors que nous, nous continuons sur le même tempo. Ça me rappelle Cesson mais le niveau de jeu est nettement supérieur ». Il est alors possible de considérer que le début de deuxième mi-temps face à Cesson-Rennes a constitué un « marqueur somatique »<sup>13</sup> pour l'entraîneur. Ce concept, issu des neurosciences, éclaire les relations qui peuvent émerger entre émotions et connaissances. Il s'agit de réactions physiologiques associées à des moments durant lesquels l'individu ressent des émotions intenses. Ces émotions s'ancrent dans une mémoire affective qui facilite la fixation des connaissances que nous construisons et guident la prise de décision.

### Conclusion

Il est essentiel de garder à l'esprit trois éléments. D'une part, ces résultats pré-



Nicolas CLAIRE

sentés ne concernent qu'un seul entraîneur et ne peuvent ainsi être généralisés. D'autre part, ils ciblent l'histoire de match et ne donnent donc qu'une vision partielle de l'activité de l'entraîneur durant la saison. Enfin, le recueil de données gagne à se poursuivre sur la seconde partie de saison afin de voir comment les émotions et les connaissances de l'entraîneur vont évoluer en fonction des résultats du PAUC jusqu'au terme du championnat.

Malgré ces limites, cette étude permet d'accéder au point de vue d'un entraîneur de haut-niveau, qui transparait bien souvent uniquement lors des interviews à chaud en fin de match, et de manière partielle. En particulier, les émotions et les connaissances sont bien souvent peu verbalisables, car elles émergent sans avoir à recourir à des raisonnements longs et coûteux<sup>13</sup>. Ce type de dispositif de recherche, destiné à favoriser l'explicitation de l'expérience est donc susceptible d'alimenter la pratique réflexive des entraîneurs en formation. ■

11. Terré, N., Saury, J. & Sève, C. (2016). La construction de connaissances au cours d'expériences émotionnelles. *Recherches & Educations*, 15.
12. Damasio, A. R. (1995). *L'erreur de Descartes*. Paris. Odile Jacob.
13. Rolland, C. & Cizeron, M. (2011). Comprendre et intervenir : les connaissances des entraîneurs experts en gymnastique. *Activités*, 8(2), 52-76.